

Noviembre 3, 2022

# ASERÁ:

## Su presencia en Canaán según la Biblia hebrea y a pesar de ella<sup>1</sup>

Marisa Furlan<sup>2</sup> y Aquiles Ernesto Martínez<sup>3</sup>



*Supuestas representaciones de Aserá en una postura típica vinculada a la capacidad femenina de dar vida (siglo 8 AEC, Judá, Museo Eretz Israel)<sup>4</sup>*

---

<sup>1</sup> Este artículo fue originalmente escrito en portugués. Ver [https://www.academia.edu/88193433/ASHER%C3%81H\\_Sua\\_presen%C3%A7a\\_em\\_Cana%C3%A3\\_e\\_m\\_concord%C3%A2ncia\\_com\\_a\\_B%C3%ADblia\\_hebraica\\_e\\_apesar\\_dela](https://www.academia.edu/88193433/ASHER%C3%81H_Sua_presen%C3%A7a_em_Cana%C3%A3_e_m_concord%C3%A2ncia_com_a_B%C3%ADblia_hebraica_e_apesar_dela)

<sup>2</sup> Máster en Ciencias de la Religión (UMESP), Licenciada en Teología por la Facultad de Teología de la Universidad Metodista de São Paulo (Fateo/UMESP). Miembro del grupo de investigación "Arqueologia do Antigo Oriente Próximo - Universidade Metodista de São Paulo", estudiante de maestría en Historia en el Centro Universitario Internacional (UNINTER) y profesora de Historia por el Gobierno del Estado de São Paulo. Contacto: [marisa.furlan28@gmail.com](mailto:marisa.furlan28@gmail.com)

<sup>3</sup> Ministro de la Iglesia Metodista Unida, Profesor de Biblia y Religión en la Universidad Reinhardt, Waleska, GA, EE.UU., y miembro del grupo de investigación "Arqueologia do Antigo Oriente Próximo - Universidade Metodista de São Paulo". El Prof. Martínez obtuvo su Ph.D. de la Universidad de Denver y la Escuela de Teología Iliff. Contato: [aem@reinhardt.edu](mailto:aem@reinhardt.edu)

**ABSTRACT:** A profile of goddess Asheráh and the cult in her honor that developed in the land of Canaan, reconstructed from selected texts from the Hebrew Bible and despite its hostile and violent ethnocentrism.

**Key Words:** Asheráh, goddesses, Canaanites, Canaan, biblical exegesis, Ancient Near East, and fertility

**RESUMO:** Perfil da deusa Asheráh e do culto que se desenvolveu em sua honra na terra de Canaã, reinterpretado a partir de textos selecionados da Bíblia hebraica e apesar de seu etnocentrismo hostil e violento.

**Palabras claves:** Asheráh, deusas, cananeus, Canaã, exegese bíblica, Oriente Antigo Próximo e fertilidade

## 1 . *Introducción*

La religión, entendida como un fenómeno intercultural, con características similares y repetibles, y que busca establecer y desarrollar una relación significativa con diversas concepciones de "el Misterio" (MARTÍNEZ, 2020a), fue un pilar importante en la configuración y las experiencias de las sociedades del Antiguo Cercano Oriente, particularmente en el Levante Central. Directa e indirectamente, fuentes históricas tales como manuscritos, inscripciones y epigrafías hacen que estas experiencias sean accesibles para nuestro análisis. Y a estos testimonios se suman grandes descubrimientos realizados por la arqueología moderna tales como altares, templos, estatuas, estelas, figurines y otros objetos ceremoniales.

Gran parte de esta evidencia apunta a una inmensa variedad de deidades, en sus proyectadas concreciones femeninas y masculinas, o una mezcla de características humanas y animales. Y esta situación nos permite tener una idea de estos seres esotéricos, la devoción que se les rindió y las actividades cultuales realizadas para honrarlos. Y aunque poco o nada de estos dioses y diosas se puede extraer de las fuentes a nuestra disposición, la información sobre muchos de ellos es a menudo sólida y abundante debido a su popularidad, aunque rara vez presentada de forma completa y neutral, sino siempre sirviendo a los intereses de aquellos que la interpretan y sus beneficiarios. Esto, por supuesto, cual dificulta una objetiva y posterior reconstrucción de los datos proporcionados.

Dentro de este marco, los relatos bíblicos tienen "algo" que decir sobre las religiones de su tiempo,<sup>5</sup> especialmente sobre algunas de sus divinidades, actividades y creencias. Y a pesar

---

<sup>4</sup> Con la excepción de la primera figura en 2.8, p. 14 (<https://www.imj.org.il/en/exhibitions/tree-life-goddess>, Museo de Israel), todas las demás fotografías utilizadas en este ensayo fueron tomadas por Aquiles Ernesto Martínez.

<sup>5</sup>Para la lectura de estos relatos en este trabajo, usamos la Biblia Hebraica Stuttgartensia, 2009 y la Biblia de Jerusalén, 2002.

de su sorprendente prejuicio y hostilidad hacia expresiones culturales que no estaban en sintonía con su monoteísmo radical, un cierto "zumo" sobre algunas de estas religiones logró escapar de la prejuiciada ideología bíblica y puede ser rescatado. Por supuesto, siempre y cuando la metodología que se adopte pueda sacar a relucir lo que esa postura esconde, reprime o incluso tergiversa.

Hay pocas deidades identificadas por nombre en las Escrituras (por ejemplo, *Ba'al*, *Milcom*, *Moloc*, etc.). Y aunque existe un vasto conocimiento de ellas, como resultado de excelentes y detalladas investigaciones, la tendencia en las ciencias bíblicas ha sido privilegiar interpretaciones formuladas y recicladas en la literatura secundaria o considerar muchas fuentes fuera de la Biblia para enmarcar las interpretaciones de esta última. Tal es así que los textos bíblicos no han tenido la oportunidad de expresarse primero. Para corregir este hábito, se necesita un correctivo metodológico que traiga un equilibrio; es decir, hay que comenzar con el testimonio de la Escritura antes de consultar otras fuentes, reconstruir su contexto e integrar todo el conocimiento recopilado para, finalmente, regresar a la misma Escritura.<sup>6</sup> En otras palabras, y en diálogo con la Biblia y su contexto (el mundo del significado "detrás del texto bíblico"), el mundo "en el texto bíblico", desde nuestra ubicación social como lectores (o mundo de significado "delante del texto bíblico") debe ser la prioridad (MARTÍNEZ, 2019).

Hecha esta aclaratoria metodológica, afirmamos que después del dios *Ba'al*, en la Biblia hebrea, *Aserá* es la deidad más importante en la tierra de Canaán. Las muchas referencias a ella y su adoración así lo atestiguan.<sup>7</sup> Y considerando su posición de poder e influencia y la devoción apasionada de sus seguidores, lo cual se filtra a través de la retórica anti-cananea de las Escrituras, vale la pena conocer a *Aserá* y las prácticas de la religión que se formó en torno a ella, especialmente cuando muchos enfoques no le dan al discurso bíblico el lugar

---

<sup>6</sup> LEUENBERGER (2021, p. 187) está de acuerdo con nuestro enfoque al decir que debemos estudiar los textos bíblicos que hablan sobre *Aserá* críticamente para extraer inferencias sobre esta diosa. *Aserá* se menciona en algunas fuentes ugaríticas, pero no hay iconografía con su nombre impreso o adjunto con el que se pueda hacer una conexión directa. De hecho, 23 de los 127 objetos descubiertos que tienen que ver con dioses mencionan solo a *Anat*, *Astarte* y *Qedeshet* (CORNELIUS, 2008, p. 87, 89, 99-100). Una posible excepción podría ser la figura de *Aserá* como árbol en uno de los jarros encontrados en Kuntillet Ajrud, pero incluso allí la conexión no es directa. La epigrafía ha sido interpretada como una referencia al dios egipcio *Bes* y su consorte (Ver "Religión y literatura en la antigua Palestina". Consultado el 27/09/2022

[https://www.religionofancientpalestine.com/?page\\_id=131](https://www.religionofancientpalestine.com/?page_id=131)

<sup>7</sup> Ver *Aserá* (Dt. 16:21; Jue 6:25f, 28, 30; 1Re 15:13; 16:33; 18:19; 2Re 13:6; 17:16; 18:4; 21:3, 7; 23:4, 6-7, 15; 2Cr 15:16; Miq 5:14); *Aserim* (Ex 34:13; Dt 7:5; 12:3; 1Re 14:15, 23; 2Re 17:10; 23:14; 2Cr 14:3; 17:6; 24:18; 31:1; 33:19; 34:3s, 7; Is 17:8; 27:9; Jer 17:2); y *Aserot* (Jue 3:7; 2Cr 19:3; 33:3).

que merece como parte de un proceso interpretativo integral.<sup>8</sup> Naturalmente, este perfil debe complementarse con un enfoque de fuentes extra-bíblicas y descubrimientos arqueológicos, en una segunda fase.<sup>9</sup>

Dada la centralidad de *Aserá*, consideramos necesario examinar la caracterización que los relatos bíblicos hacen de esta deidad y su culto, como un primer movimiento interpretativo, sin para ello tener que divagar en interminables debates teóricos o problematizar con tecnicismos la naturaleza de la evidencia y nuestra lectura inductiva de ella.

## **2. Un perfil entre muchos**

Una interpretación bien enfocada de la Biblia hebrea, con la ayuda de procedimientos metodológicos adecuados, nos da una respuesta inicial a la pregunta: "¿Quién fue *Aserá*"? Y esto es posible cuando, después de cernir la arena de la predisposición hebrea contra las culturas cananeas, el politeísmo regente y la llamada "idolatría", nos centramos en las "pedrecitas de oro" que quedan en el cernedor. ¿Qué dice la Biblia Hebraica e incluso su traducción al griego (i.e., Septuaginta o LXX)<sup>10</sup> acerca de esta "diosa" y su adoración?

### **2.1 Nombre propio**

Lo primero que llama la atención es que *Aserá* es identificada por nombre en el texto hebreo, y nada más. Ella es אֲשֶׁרָה (*Aserá*),<sup>11</sup> en el singular, y אֲשֶׁרִים (*Aserim*), en el plural. La etimología de estos vocablos es incierta.<sup>12</sup> Sin embargo, debemos tener en cuenta que las

---

<sup>8</sup> Véase TRONETTI, 2022, p. 1-2; CROATTO, 2001, p. 30-36, cf. pp. 36 y 39; KAEFER y PALAZZI, 2019, pp. 9-12; MONTEIRO, 2019, p. 352-370. Una posible excepción es el artículo escrito por ANTHONIOZ (2014, p. 125-139) aunque su enfoque no es completo y tiene el propósito de comparar a *Aserá* con *Astarte*, especialmente en términos del uso del plural para referirse a la pluralidad de deidades.

<sup>9</sup> Para ello contamos con textos ugaríticos y egipcios, así como inscripciones fenicias y greco-romanas. De estas fuentes, podemos conocer mejor a *Aserá* pero también a las diosas *Astarte*, *Anat* y *Qedeshet* (ver CORNELIUS, 2008; BINGER, 1977; MAIER, 1986).

<sup>10</sup> La Septuaginta, de aquí en adelante es identificada como la LXX. Esta es la traducción griega del Antiguo Testamento escrito en hebreo.

<sup>11</sup> De ahora en adelante, usaremos la palabra hebrea אֲשֶׁרָה para identificar a la deidad investigada en este ensayo.

<sup>12</sup> Existen dificultades para identificar el origen y el significado del vocablo אֲשֶׁרָה (BINGER, 1997, p. 143-144; cf. SILAS, 2016, p. 16). Aunque se han descubierto miles de figurines femeninos que

muchas referencias bíblicas acerca de ella y su culto no son una validación de su condición como "diosa" entre innumerables deidades cananeas, mucho menos una confesión de fe. En su campaña para desacreditar al politeísmo, los autores hebreos usan el nombre אֲשֵׁרָה (en el singular y el plural) sólo para identificarla en la comunicación de sus ataques; es decir, como una referencia utilitaria o recurso retórico. Desde el punto de vista de los escritores bíblicos, ella no es una "diosa" literalmente. Además, su representación material es algo repugnante para ser destruido. Sólo aquellos que la honraban, obviamente, creían en su existencia y divinidad, lo cual, paradójicamente, incluía al pueblo hebreo y a muchos de sus líderes.<sup>13</sup>



*Estatuillas de varias épocas (1. 620-550 AEC, arriba, y 3. 1550-1200 AEC, abajo) que muestran la necesidad popular de representar a la feminidad o la capacidad para generar y sostener la vida, con posibles vínculos con אֲשֵׁרָה u otras deidades (Megido, Instituto Oriental, Chicago).*

---

representan a algunas diosas y el estudio de ellas representó un avance (SILAS, 2016, p. 17), realmente no existe una relación directa, clara y definitiva entre estos figurines y אֲשֵׁרָה.

<sup>13</sup> Traducciones del texto hebreo al castellano se equivocan cuando agregan la palabra "diosa" (Dt 12:3; 16:21; Jue 3:7; 6:25; 1Sam 7:3; 12:10; 1Re 11:5, 33; 2Re 23:7, 14; 2Cr 33.7, 34:4; Jer 7:18).



En torno a la identidad de אֲשֶׁרָה, no hay explicación de su posición y atributos o las principales creencias de sus seguidores. No hay mito a la disposición tampoco. Los rituales y ceremonias subyacen en el trasfondo religioso de los textos bíblicos, no se describen. Del relato de la caída del Reino de Norte, por ejemplo, basándonos en el contexto literario, deducimos que algunas prácticas pudieron haber tenido vínculos con esta "diosa", aunque la relación no sea directa. Por lo tanto, debemos tener tacto al hablar de sacrificios infantiles, adivinación y brujería como parte de la adoración a esta deidad (2Re 17:17).<sup>14</sup>

A pesar de estos vacíos, lo más notorio es el rechazo que, como veremos más adelante y para cumplir con el mandato divino, se hacen de las representaciones materiales de אֲשֶׁרָה, sus fabricantes y a quienes le rinden pleitesía. La mediación física es lo que debe ser rechazado y destruido, no la validación de una abstracción o la presunción de la existencia de un ser verdaderamente superior. Porque no se puede destruir a alguien o algo que es tildado de ser una ilusión, una mentira o una creación humana (Sal 115:4-7), pero sí sus concreciones mediáticas.

## **2.2 Ausencia de matronato étnico**

El origen o nexo exclusivo de אֲשֶׁרָה con cualquier cultura o grupo en particular en Canaán no se establece en la Biblia hebrea. Es decir, ella no es una deidad que pertenece a ningún grupo o nación en particular. No existe una declaración directa de diga que אֲשֶׁרָה fuese una diosa "cananea" o "fenicia", por ejemplo.<sup>15</sup> Ninguna ciudad tuvo su nombre, como

---

<sup>14</sup> No hay evidencia de que infantes hayan sido sacrificados a esta diosa. En relación a este tema, véase MOSCA, 1975.

<sup>15</sup> A diferencia de אֲשֶׁרָה, Astoret fue la diosa de "los sidonios" (1Re 1:5, 33).

aparentemente sucedió con la diosa Astarte.<sup>16</sup> אַשְׁרָה fue una deidad cananea sólo en el sentido de que fue venerada apasionadamente en el territorio donde habitaban, además de los israelitas, los cananeos, heteos, jebuseos, amoneos, fereseos, heveos y otros grupos, y cuyos linderos geográficos la Biblia hebrea a veces delimita.

Para reforzar la falta de una relación única o exclusiva con el algún grupo en particular, el uso del término plural אֲשֵׁרִים (Aserim) podría sugerir que había muchas representaciones materiales locales de esta deidad.<sup>17</sup> En otras palabras, ella fue "diosa" para muchos de los habitantes de la "tierra prometida" (Ex 34:11-17; Jue 3:3) o de las naciones más poderosas que Israel, una de tantas (Dt 7:5). Según el testimonio bíblico, nadie controlaba su culto ni tenía una relación privilegiada con esta deidad, como tampoco ella tuvo predilección por nadie.<sup>18</sup> Dicho de otro modo, אַשְׁרָה fue una deidad "henoteísta", a saber, adorada por innumerables grupos étnicos que y como parte de su creencia en la pluralidad de deidades.

### **2.3 Resiliente popularidad**

El hecho de que existan cuarenta textos bíblicos que mencionan a אַשְׁרָה por nombre y que fuertemente sancionen su culto, así como la creación de edificios, lugares altos y objetos con fines ceremoniales, no sólo nos habla de su imponente presencia en Canaán, sino también de que la religión que se formó en torno a ella fue totalmente antagónica a los intereses de Israel y su dios legitimador. Esta popularidad, inferida de los textos bíblicos con precaución,<sup>19</sup> llegó a tal extremo que los mismos israelitas terminaron asimilando aquello de lo que debían separarse y reprochar. Aclaremos, no obstante, que aparentemente ella

---

<sup>16</sup> Es decir, la ciudad que lleva el mismo nombre que esta "diosa" (como la misma "diosa"), que se encuentra en Basán y donde reinó Sehon (Dt 1:4; Jos 9:10; 12:4; 13:12, 31; 1Cr 6:71).

<sup>17</sup> En su forma femenina plural, con y sin el artículo, por ejemplo: Ex 34:13; Dt 7:5; 12:3; Jue 3:7; 1Re 14:15; 2Re 17:10; 23:14 (artículo); 2Cr 19:3 (artículo); 33:3; cf. 5:14 (v. 13 en el texto hebreo); y Jer 17:2. También en el plural masculino con el artículo: 1Re 14:23; 2Cr 14:3; (v. 2 en el texto hebreo) 17:6; 24:18; 31:1; 33:19; 34:3-4, 7; y Is 17,8; 22:9.

<sup>18</sup> Estamos de acuerdo con la idea de Römer cuando utiliza el término "forzosamente" para referirse a la naturaleza de אַשְׁרָה como "diosa" (2017, p. 165) ya que no existe evidencia tangible, clara, directa y definitiva para concluir que ella fue una diosa como tal.

<sup>19</sup> La popularidad y la fuerza desafiante de אַשְׁרָה es lo que presupone el discurso bíblico. Y aunque la iconografía femenina es abundante en la región y dado el hecho de que no hay inscripciones para identificar las muchas imágenes existentes, debemos aceptar su popularidad con cierto cuidado, especialmente cuando las Escrituras tienden a "inflar" o "caricaturizar" la realidad.

no fue una fuerte amenaza durante el tiempo de Josué y Jueces. Para ese entonces el culto oficial de YHWH aún no había sido institucionalizado.

La gran acogida que tuvo la religión de אֱשֶׁרָה se puede deducir de las áreas geográficas donde se estableció su culto durante mucho tiempo y contra el cual algunos reyes fieles a la alianza mosaica tuvieron que luchar. A esta diosa se le adoró en los reinos de Judá (2Cr 17:6; 24:3; 31:1) e Israel (2Re 23:15; 18:19; 2Cr 34:7), así como en todo el supuesto territorio ocupado por las tribus de Israel. Santuarios, altares e imágenes de esta deidad también se mencionan en Ofra (Jos 6:11, 25-26), Samaria (2Re 21: 7; 23: 4, 6; 2Cr 34: 3), Jerusalén (2Re 21: 7; 23:4, 6; 2Cr 34:3) y posiblemente Betel (2Re 23:4,15).

Tal fue el encanto o poder de persuasión de esta "diosa" que los líderes del Reino del Norte y Judá, por influencia cultural, adaptación o conveniencia, pusieron su fe en אֱשֶׁרָה, usando su posición de privilegio y recursos para promover su adoración. Mientras que varios reyes y religiosos lucharon contra esta "diosa", como parte de su esfuerzo por erradicar la idolatría y no siempre con absoluta coherencia (por ejemplo, como en el caso de Josías, Ezequías y Asa; 1Re 15:14), la mayoría adoptó alguna forma de politeísmo. En cuanto al culto de אֱשֶׁרָה, la narración bíblica destaca como culpables de este "pecado" a Roboam, Acab, Manasés, Joás, Oseas, Joacáz y Jezabel (1Re 15:11-13; 16:33; 18:19; 2Re 13:6). También Maaca, la madre de Asa, la cual hizo una "horrible (מַפְלֶצֶת) imagen" de אֱשֶׁרָה, posiblemente un árbol para representarla (ἐν τῷ ἄλσει αὐτῆς). Y por esta transgresión, este rey la depuso de su posición como reina madre (1Re 15:13).



*Ante la ausencia de inscripciones que identifiquen nombres de diosas o características físicas de ellas claramente replicadas en bustos o estatuas, es imposible determinar si las estatuillas presentes u otras similares fueron representaciones de la feminidad u objetos que simbolizaban a diosas.*



## 2.4 Para todos y todas por igual

Sin descartar la gran receptividad que esta "diosa" pudo haber tenido especialmente entre las mujeres, particularmente en cuanto a su posición y funciones en los hogares, la evidencia escritural (tomada como una representación fiel de la realidad) sugiere la popularidad de esta "diosa" tanto entre los hombres como entre las mujeres, así como entre diversas clases sociales y grupos étnicos. Sus seguidores incluyen a la realeza y al pueblo en general. La proporción de fieles y la intensidad y frecuencia del culto entre ambos sexos, es claro, aunque no se pueda medir. Las figuras femeninas descubiertas por los arqueólogos no prueban en sí mismas o automáticamente que esta deidad fue seguida particularmente por mujeres.

Sin embargo, aunque la religión de אֲשֶׁרָה fue inclusiva como la Biblia hebrea lo sugiere, no debería sorprendernos de que las mujeres se identificaran especialmente con esta deidad por la capacidad de dar y nutrir la vida. Por lo tanto, es posible que hubiesen existido grupos de mujeres especialmente consagradas y equipadas para servir a אֲשֶׁרָה. Recordemos que el rey Salomón construyó "lugares altos" para Quemos y Moloc, y también para "mujeres extranjeras" que ofrecían incienso y sacrificios a sus "dioses" (1Re 11:7). Y aunque es cierto que no sabemos a qué dioses en particular sirvieron, אֲשֶׁרָה pudo haber sido una de ellos. El hecho de que hubiera mujeres que tejieran mantos para esta "diosa" en el Templo de Jerusalén (2Re 23:7) y que la reina Maaca hubiera creado un abominable ídolo de esta deidad (2Cr 15:16) da fuerza a nuestra conjetura. A este grupo de féminas devotas de esta diosa, posiblemente pertenecieron también Nehusta (madre de Joaquim), Jezabel y Atalías (Hija de Judá y Jezabel) (TRONETTI, 2022, p. 6-7).

## 2.5 Objeto de culto

אֲשֶׁרָה fue una diosa venerada por sus seguidores. Esta práctica se da como un hecho en todos los pasajes que rechazan violentamente su adoración. En este sentido, hablar de ella como "diosa" o como un "objeto", en sí mismo, no es una distinción que los escritores bíblicos tratan de hacer. Para ellos ella era "nada".<sup>20</sup> La crítica se dirige a su culto

---

<sup>20</sup> En su análisis de la terminología y la iconografía asociada con el dios 'El y אֲשֶׁרָה en Kuntillet 'Ajrud y Khirbet el-Qom, Emerton identifica a esta "diosa" como un "objeto de adoración" en lugar de una deidad como tal (EMERTON, 1999). Y aún cuando algunos investigadores no saben si ella fue un símbolo de adoración o una diosa (WHITE, 2022; HADLEY, 2000), nuestra investigación refuerza la idea de que ella fue un objeto de culto basado en dos argumentos: 1) Desde el punto de vista del autor implícito o de los autores del texto hebreo, esta divinidad nunca se presenta clara y directamente como una "diosa". Es sólo un ser superior para aquellos que creen en ella, sean estos cananeos o apóstatas hebreos. 2) Además, los traductores de la LXX consideran a אֲשֶׁרָה como un

(TRONETTI, 2022, p.3) y a las mediaciones o representaciones físicas del mismo (ANTHONIOZ, 2012, p. 134). Lo que sí está claro es que la creación y el uso de diversos objetos y espacios religiosos en su honor presupone una profunda devoción a esta "diosa": altares, lugares altos, representaciones físicas, artículos, mobiliarios, santuarios, personas a su servicio, etc. En Jue 3:7, por ejemplo, como parte de una crítica incisiva a la infidelidad religiosa del pueblo de Israel durante el tiempo de los jueces, se dice que los israelitas hicieron "lo malo delante de los ojos del Señor", lo que significaba concretamente "postrarse" o "servir" a los *Baales* y אֲשֵׁרָה (Jue 3:7; 2Re 21:3).

## **2.6 Seria amenaza**

Las muchas condenas de אֲשֵׁרָה y la difusión de su culto en Canaán deben entenderse, no como un mero dato informativo o fenómeno casual, sino como un gran reto a la ideología monoteísta de los hebreos. Desde una óptica de las relaciones de poder y la sociología de la legislación, esta "diosa" fue mucho más que una de las muchas deidades a la disposición. Fue, de hecho, una poderosa y persistente rival que tenía que ser eliminada a través de denuncias y actos de violencia. אֲשֵׁרָה representó un gran peligro; los escritores de la historia deuteronomista le tenían miedo. La creación, promoción e implementación de leyes contra el culto a אֲשֵׁרָה revelan a sus anchas que esta religión fue adversaria del monoteísmo hebreo hasta que ella murió o sobrevivió en otras formas de adoración siglos después. De no haber sido así, ¿por qué insistir tanto en desacreditar su imagen, prohibir prácticas en su honor, destruir sus representaciones físicas, acabar con todo objeto y construcción dedicada a ella, y castigar severamente a sus practicantes y promotores? Recordemos que la Torá exigía la aplicación de la pena de muerte a todos los ídolos.<sup>21</sup>

## **2.7 Varias representaciones visibles**

Según los escribas bíblicos y como sucede con muchísimas religiones, אֲשֵׁרָה fue representada física o materialmente, lo cual fue una desviación de la ley mosaica (Ex 20:4-6). Sus seguidores crearon estatuas o efigies de ella y otras deidades. Esta alarmante situación justificaba en la mente de sus opositores, la creación e implementación de

---

objeto de adoración materialmente representado; es decir, como un bosque o grupo de árboles. Y si bien es cierto que esta mediación podría haber sido solo un símbolo, no debemos descartar la idea de que para muchos, los árboles o arboledas representaban a la misma "diosa", quizá con una connotación "panteísta".

<sup>21</sup> Ex 22:30; Dt 13:1-10; 17:2-7; 18:20-22; Lv 20:1-5; 27:29 y Nm 25:1-9.

mandamientos contra la elaboración de imágenes. Desgraciadamente y por razones obvias, en la Biblia muchos detalles importantes están ausentes: el significado de estas creaciones, aspecto, estilos, tamaños, lugar de fabricación, la identidad de sus creadores, costo, tiempo que se llevó hacerlas, si fueron hechas según un patrón que permitiera reconocerlas o no, etc.

Afortunadamente y para tener una mejor idea de algunas posibilidades, hoy día contamos con miles de estatuas y figurines femeninos descubiertos en Siria-Palestina y áreas cercanas. El problema es que a menudo no sabemos con certeza cuáles de ellos fueron representaciones de diosas o concreciones de la feminidad o la fertilidad (NOLL, 2001).



*Las estructuras de piedras de varios períodos son numerosas en Israel y, por lo tanto, ayudan a comprender los textos bíblicos ilustrándolos. Las presentes imágenes de Tel Hatzor, en lo que parece ser un templo con muchas estelas (e incluso con un sentido fálico), son prueba de la verosimilitud de los relatos bíblicos con respecto a la cultura material (siglos 17 y 14 ACE).*

En el contexto de este esfuerzo universal por dar visibilidad y tangibilidad a lo abstracto, es notoria la asociación de אֲשֵׁרָה con "postes", "columnas" o "pilares" que, según el contexto literario, fueron fuera de lo común. Los escritores del texto masorético llaman a estos objetos מִצְבֵּה mitzôt (altares), mientras que los traductores de la LXX tradujeron esa palabra como τὰς στήλας (*tas steilas*), término que significa "varas" o "columnas de piedra" (Ex 34:13; Dt 7:5; 12:3; 16:21-22; 1Re 14:23; 2Re 17:10; 18:4; 23:14; 2Cr 14:2; 31:3; Is 27:9).<sup>22</sup> En el AT estas estructuras fueron representaciones de la presencia divina (De VAUX, 1976, p. 378); אֲשֵׁרָה fue una de ellas. Ejemplos de mitzôt o *steilas* abundan en yacimientos y museos arqueológicos en muchas partes del mundo hoy en día.

Además de estos pilares y sin darnos ejemplos, algunos textos hablan de "ídolos de Aserá" (אֲשֵׁרָה הַפְּסִלִים), que la LXX ve como imágenes "esculpidas" (Dt 7:25; 2Cr 33:19) y a la que añade la frase explicativa "de los dioses" (τὰ γλυπτὰ τῶν θεῶν) (Dt 7:5; 12:3). Esta terminología se utiliza para hablar en general de otras divinidades. Pero al mismo tiempo, debido a su posición en las oraciones y amplitud semántica, estas palabras bien pueden incluir a esta "diosa" y *Ba'al*.

Otros marcadores lingüísticos importantes son: οἷς εἰδώλοις y τὰ εἰδωλα, que se refieren a "ídolos" en sus concreciones masculinas y femeninas, que en LXX se utilizan para traducir el término hebreo הַעֲצָבִים (2Cr 24:18) y הַפְּסִלִים (2Cr 34:7) respectivamente ("ídolos" o "imágenes"). A veces מַסֵּכֹת (*maseqot*) se menciona, vocablo que comunica la idea de imágenes hechas de metal fundido (χωνευτός, *ym griego*) (2Cr 34:3-4), pero sin que se nos dé una descripción gráfica de ellos.

Como podrán observar, la relación lingüística o diferenciación semántica entre אֲשֵׁרָה y toda esta terminología no es absolutamente clara ni coherente en estos textos. Y como consecuencia de esta falta de especificidad, no sabemos exactamente cuál fue la apariencia específica de esta "diosa".

---

<sup>22</sup> VON RAD indica que incluso podrían tener una forma o significado fálico (1966, p. 115).



Posibles representaciones de 'El y Anat o אֱשֶׁרָה, en una posición similar a la adoptada por Ba'al (Tel Dan, siglo 19). XIII-XV ACE)

## 2.8 Árbol y arboledas

Siguiendo con el tema de las representaciones tangibles de אֱשֶׁרָה, es evidente la relación entre esta deidad y los árboles, hasta el punto de que ambos elementos terminan siendo el mismo asunto, como foco de adoración.<sup>23</sup> Varias claves textuales en el Texto Masorético y la LXX apoyan esta lectura (Ex 34:13; Dt 7:5; 16:21; 2Re 23:4, 6, 14, 15; 2Re 14:3; Jr 17:2; Miq 5:13), especialmente cuando consideramos el rechazo de la idolatría, y el lugar central y función que los árboles tenían en la concepción pluralista de lo divino (Dt 12,2; 2Re 16:4; 2Cr 28:4; Is 57:5; Jer 2:20; 3:6, 13; Eze 6:13; 20:28).

Esta asociación es sugerida por las acciones de "cortar"<sup>24</sup> גָּדַע (gadac) en el plural masculino (Dt 7:5; 12:3; 2Cr 14:3, 31; 34:4, 7) pero principalmente como קָרַת (karat), en el singular femenino (Jue 6:25-26, 28, 30; 1Re 15:13; 2Re 18:4; 2Cr 15:16) y en el plural masculino (Ex 34:13; 2Re 23:14). Estas acciones presuponen la existencia de troncos, plantas o árboles que debían ser removidos para su destrucción. También la acción de "arrancar" (נָתַשׁ) (natash) (Mq 5:14) y la prohibición de plantar (נָטַע) (natac) a אֱשֶׁרָה junto al altar del Señor

<sup>23</sup> La asociación con los árboles, según la LXX, ocurre tanto en plural como en el singular (en sus formas femenina y masculina). Por lo tanto, no es apropiado afirmar que la forma singular se refiere a la "diosa" o imagen de ella, y que el plural se refiere a ella como un objeto de culto. En todas las referencias bíblicas, y especialmente en la LXX, אֱשֶׁרָה es denunciado como objeto de culto y no sólo en Crónicas. Ella no existe, ella no es nada, por lo que no es una diosa (contra KAEFER y PALAZZI, 2020, p. 13-14, etc.).

<sup>24</sup> DE VAUX (1976, p. 379) está de acuerdo con nuestra lectura.

(Dt 16:21).<sup>25</sup> En la LXX, con la excepción de 2Cr 5:16 y 2Cr 24:18, el término אֲשֶׁרָה es siempre traducido como ἄλσος (*alsos*) en plural, es decir, "arboleda" o "árboles", confirmando este tipo de lectura.



*Este objeto en forma de tronco y con dibujos arbóreos puede haber representado a אֲשֶׁרָה u otra deidad. Pero esta posible relación con esta diosa es una inferencia.*  
(<https://www.imj.org.il/en/exhibitions/tree-life-goddess>, Museo de Israel)

Pero en Jeremías 17:2, dada la configuración no tan clara del contenido de este pasaje y el hecho de que אֲשֶׁרָה se traduce consistentemente como "bosque" o grupo de árboles frondosos en la LXX, tenemos la impresión de que esta deidad (si hacemos una lectura literal de אֲשֶׁרָה como entidad, imagen o diosa distinta), fue algo aparte de ese bosque al que el profeta denuncia. Porque sería muy extraño hablar de "bosques" junto a "árboles frondosos". En este caso, esta diosa parece ser un ente diferenciado.

Deuteronomio 16:21 reafirma la posibilidad de que hubo un árbol específico de אֲשֶׁרָה junto al altar de YHWH. El hecho de que existan postes, imágenes o ídolos, debido a su carácter general y que también podrían haber sido colocados entre estos árboles, apoya la idea de que esta "diosa" pudo haber tenido su propio árbol, casi a modo de totem.

Todos estos rasgos nos permiten concluir que, en la Escritura, hablar de אֲשֶׁרָה y hablar de árboles selectos es hablar, prácticamente, de la misma cosa. No hubo una marcada separación o diferenciación. El hecho de que Maaca, la madre de Asa, creara un אֲשֶׁרָה, que LXX entiende como un "árbol", refuerza esta hipótesis (2Cr 15:16). En su condenación profética de Judá, Jeremías refuta el pecado de este pueblo, que está grabado no sólo en las

<sup>25</sup> El uso del verbo נָתַץ (*natats*) (2Cr 34:7), que significa "derrumbar", puede sugerir la idea de un objeto vertical que muy bien podría estar hecho de madera, piedra u otro material similar.

tablas del corazón, sino en los "cuernos de su altar" y cuyas conexiones con la arboleda hacen que ésta y אֲשֵׁרָה sean sinónimos (Jer 17:1-2). Más allá del testimonio bíblico, muchos objetos con imágenes arbóreas descubiertos en Israel y en otras áreas del Antiguo Cercano Oriente, validan e ilustran la profunda asociación que existía entre estos representante del mundo natural, las divinidades, la vida y las culturas de los pueblos.<sup>26</sup>



*Entre los muchos objetos encontrados en un templo filisteo en Yavne (siglo IX AEC), se destacan estas dos réplicas artesanales de santuarios en los que, además de figuras femeninas que a menudo se asocian con diosas o la misma אֲשֵׁרָה, vemos diseños de árboles junto a ellas (Museo Eretz Israel).*

A partir de todas estas observaciones, la pregunta exegética es: ¿qué significado o función tenía esta "diosa" en relación a las arboledas? Y ante el silencio de estos pasajes y la ausencia de información de su trasfondo en el testimonio escritural, nuevamente nos quedamos fuera del código de comunicación. Mientras tanto, basándonos en un sentido común preconcebido, sólo podemos conjeturar que esta deidad posiblemente tuvo algo que ver con la creación, el mantenimiento y el desarrollo de la vida, de la cual los árboles bien pudieron haber sido símbolos mediáticos. La centralidad de ellos puede observarse en otras religiones y este paralelismo motiva la realización de un estudio intercultural.<sup>27</sup>

---

<sup>26</sup> Según Römer, por ejemplo, estatuillas fueron halladas en grandes cantidades en algunas de las ciudades judaicas más importantes del siglo VIII-VII AEC. (e.g., Jerusalén, Arad, Berseba, Beit-Mirsim, Bet-Sames y Laquis). Entre todas ellas, la forma más frecuente consistió en postes (como troncos de árboles) hechos a mano y en los que había bustos femeninos en relieve, la mayoría de las veces sostenidos por manos (2017, p. 165).

<sup>27</sup> Por ejemplo, este símbolo se puede notar en una estatua del emperador Claudio (41-54 EC), encontrada en Megara, tal vez representando a Zeus, y cuyo apoyo parece ser un águila en forma de



*Las referencias a plantas y arbustos específicos de cada topografía fue una práctica lógica y común en la antigüedad. En este soporte ceremonial en forma de santuario, por ejemplo, vemos dibujos de palmeras que pueden haber tenido un significado decorativo. Sin embargo, no podemos negar lo religioso como parte del tema de los bosques (Megido, 1300-1200 AEC, Instituto Oriental, Chicago)*

### **2.9 Aspecto desconocido**

A partir del testimonio bíblico inferimos que, aunque se habla mucho sobre diversas formas de representación física de אֲשֵׁרָה, realmente no sabemos nada sobre su apariencia. Y este vacío tiene justificación. ¿Por qué detallar gráficamente a quién fue considerada una mentira, una fabricación humana y una enemiga del dios hebreo, y cuya adoración fue una violación de la ley mosaica?

Hablar de pilares, postes, piedras, imágenes e ídolos, careciendo de aristas, no nos ayuda. Lo más útil serían las referencias a bosques o troncos. Y aun así, dada la gran variedad de árboles en Canaán, esta referencia no resuelve este dilema. Ni siquiera los descubrimientos arqueológicos de estatuas o figuras femeninas han sido capaces de establecer una conexión

---

tronco (Museo Arqueológico de Atenas). En una versión del mito del origen de la diosa Artemisa, contada por el geógrafo Estrabon, se habla de la existencia de imágenes de árboles cerca de Celçuk, Turquía. Y protegido por espíritus divinos, en un relieve de Asurbanipal II en el Museo Británico, ante el dios *Shamash*, aparecen dos imágenes de este rey mirando a un árbol en el centro de ambas imágenes (Nimrud, 865-860 AEC).



clara, directa, decisiva y consistente entre estos objetos y la identidad visible de esta diosa. De hecho, su iconografía es un "misterio".<sup>28</sup> Y ya que estamos tratando con algo desconocido y para darle protagonismo a la subjetividad y sincretismo de los pueblos, no debemos descartar la posibilidad de que los devotos de אֱשֶׁרָה hubiesen creado diversas imágenes de esta deidad y hasta con rasgos físicos parecidos a otras diosas.

## 2.10 Altares

Es sabido que en el culto a las deidades en muchas religiones, dentro o cerca de espacios físicos selectos, normalmente se utilizan muebles y estructuras para la realización de sacrificios, ofrendas y otras ceremonias religiosas. Pero en torno a אֱשֶׁרָה, sólo sabemos de la existencia de lo que los escritores bíblicos llamaron מִזְבֵּחַ (*mitvot*), traducido como "altar", y que los autores de la LXX tradujeron con el equivalente semántico βωμός (*bōmós*) (Dt 7:5; 12:3; 2Cr 31:1; Jer 17:2; Is 27:9; 17:8). No obstante, los pasajes bíblicos no indican específicamente lo que los adoradores ofrecían. Aun así, podemos pensar en el ofrecimiento de incienso, sacrificios de animales y cosas por el estilo.<sup>29</sup> Curiosamente, en el caso de *Ba'al*, מִצֹּת (*mitzot*) se traduce como φυσιαστάριον (*fusiastárion*) y βωμός (*bōmós*) (2Re 21:3; 2Cr 34:4, 7). Aunque existe la posibilidad de que estos términos sean sinónimos, es posible que hubo ciertos matices semánticos distintos que los textos bíblicos no aclaran. De todos modos, lo decepcionante de mencionar a los altares es que la narración no da detalles sobre estos representantes de la cultura material cananea. Afortunadamente, los descubrimientos arqueológicos nos dan una buena idea de los tipos de altares que se usaban en tiempos bíblicos. Cabe destacar que la creación y el uso de este tipo de objeto, con sus peculiaridades culturales, son una parte integral de todas las religiones.

Una vez más, en el contexto de animosidad y prejuicio religioso, ¿por qué apartar tiempo y espacio para describir las creencias, los objetos y los hábitos religiosos de aquellos que

---

<sup>28</sup> Su nombre se menciona en algunas fuentes ugaríticas, pero no hay iconografía con su nombre impreso o adjunto. De hecho, de los 127 objetos descubiertos que tienen que ver con diosas, solo 23 de ellos tienen inscripciones con nombres específicos de dioses. Sin embargo, אֱשֶׁרָה no está entre ellos (LEUENBERGER, 2021, p. 87, 89, 99-100).

<sup>29</sup> No sería extraño de que se hubiese ofrecido cannabis, sobre todo si tenemos en cuenta que fueron halladas algunas muestras de esta sustancia en el altar más pequeño en Tel Arad, que algunos afirman haber sido dedicado a אֱשֶׁרָה. Sobre el tema del cannabis, véase ARIE, ROSEN y NAMDAR, 2020, pp. 5-28; KOMP, 2022.

fueron enemigos de Israel, en beneficio de personas que tienen interés en el estudio comparativo de las religiones?



*Desde piezas móviles y pequeñas hasta estructuras más grandes y fijas, los altares mencionados en los relatos bíblicos son numerosos y diversos. Y ante la falta de especificidad sobre su forma o diseño, tal vez este altar en Tel Hatzor ayude un poco nuestra imaginación.*

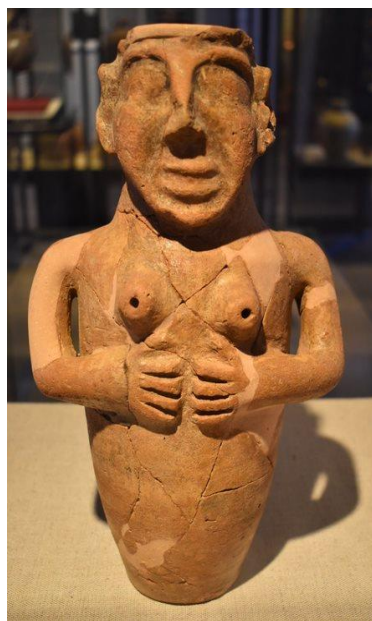
### **2.11 Varios objetos culturales**

Para ayudarnos a reconstruir la religión de אֱשֵׁרָה, apenas un texto nos habla de algunos objetos destruidos porque tuvieron fueron creados con la finalidad de promover su culto. El rey Josías, en su esfuerzo por cumplir con las estipulaciones de la ley mosaica, ordenó a Jilquías que eliminara los כְּלִי (keli) de la Casa del Señor, el cual es traducido como σκεῦος (skeuos) en la LXX y cuyo significado en ambos casos es “objetos”. Este sacerdote, además de obedecer la orden del rey, quemó los כְּלִי fuera de Jerusalén en los campos de Cedrón y luego fue a Betel (2Re 23: 4).

Sin que se nos diga nada sobre su aspecto, כְּלִי parece ser una referencia a jarrones, utensilios o algún tipo de recipiente con fines ceremoniales. Pero dada la naturaleza amplia de este término, es posible incluir a soportes, tazas, lámparas y otros similares. De este breve versículo, también podemos deducir que, tanto para los cananeos como para los hebreos, había una distinción sorprendente entre lugares y objetos que eran especiales y aquellos que no lo eran. Además, en un contexto de lucha por el poder, lo que es sagrado para un grupo es un sacrilegio para otro. Tanto en la ideología religiosa hebrea como en

otros grupos religiosos con una filosofía similar del universo, incluso las cosas son culpables de idolatría por asociación. Están contaminadas.

Dada la falta de especificidad, quizá las siguientes imágenes puedan ayudarnos a tener una mejor idea del significado del término כֶּלִי (*keli*). Entre los muchos objetos que han formado parte de las actividades domésticas del politeísmo por centurias, en la primera fotografía notamos varios tipos de recipientes o vasos para libaciones. Uno de ellos tiene una forma circular con figuras de toros (símbolo de *Ba'al*) y granadas (frutas ocasionalmente ligadas al tema de la fertilidad). El soporte más grande tiene motivos arbóreos (Megido, Instituto Oriental, Chicago). En la segunda imagen, hay un frasco para libaciones en forma de mujer, en una postura común y con posibles conexiones con alguna diosa (Templo filisteo, Tell Qasile, siglo 11 AEC., Museo Eretz Israel).



## 2.12 Lugares altos

Es impresionante que los adoradores de esta "diosa" cananea eligieran áreas encumbradas o בַּמָּוֶה (*bamáh*) para adorarlas así como a otras divinidades (1Re 14:23; 2Cr 31:1; 3:3, 19; 34:3). Pero no solamente los sitios altos fueron privilegiados. Sabemos también de esa tendencia a crear y utilizar templos o espacios sagrados más pequeños dentro de otros edificios. Vale la pena recordar que dentro o cerca del templo en Jerusalén hubo cuartos al servicio de las deidades cananeas, y a los que se les llamó despectivamente בְּתֵי הַקִּדְשִׁים (*batei haqdeshim*) en el hebreo y ὀν οἶκον τῶν κἀδησῖμ (*on oikon ton kadesim*) en la LXX. Allí había un grupo de mujeres que tejía (túnicas o mantos) para אֲשֶׁרָה (2Rs 23:7). Si estos espacios ya existían en el templo o si fueron reformados o agregados para este propósito luego, no lo sabemos.

Del hebreo בַּמָּוֶה (*bamah*), traducido como ὕψηλα o *juzeila* en la LXX, la lectura "lugar" o "lugares altos" sugiere un espacio geográfico elevado, posiblemente una colina de la que no se pueden excluir templos o santuarios más pequeños construidos en tales lugares. Sin embargo, el punto a destacar en nuestra investigación es que no sabemos exactamente a qué se refiere la palabra. Además, ¿por qué tienen que ser elevados? ¿Para estar más cerca de la supuesta morada celestial de אֲשֶׁרָה? La Biblia, debido a que no es una compilación de documentos cananeos, no responde a estas preguntas. Curiosamente, y para mostrar la universalidad de la sacralización de los espacios físicos y el destaque de los mismos, YHWH ordenó a Gedeón que, después de destruir el altar de *Ba'al* y cortar el árbol de אֲשֶׁרָה, él debía construir un altar en "la cima" de un acantilado para honrar al dios de Israel (Jz 6:26).

Crear espacios diferenciados obviamente dice algo sobre la cosmovisión, las creencias y los valores de sus creadores y usuarios. Entre otras cosas, revela que existe una jerarquía de preferencias o valores. Algo o alguien puede ser más o menos importante, dependiendo de la decisión (práctica y conveniente) que cada persona o grupo social le dé a todo lo que conforma la vida. Los adoradores de אֲשֶׁרָה ilustran y refuerzan estos principios.

## 2.13 Personal a su servicio

Parte de la gran popularidad de אֲשֶׁרָה se debe a los esfuerzos por organizar su adoración, especialmente entre los hebreos y el liderazgo a su servicio. Al menos una vez se nos informa que hubo grupos de profetas que servían a otras deidades durante el tiempo del rey Acab (1Re 19: 1-6). También de 400 profetas vinculados a אֲשֶׁרָה y su comunión con la reina Jezabel (1Re 18:19), y de 450 profetas asignados al culto de Baal. Si eso fue una constante o

algo coyuntural, no lo sabemos. Pero sí podemos inferir de ello la existencia de cierta infraestructura organizativa que dio importancia al culto a esta "diosa", de lo contrario no podría explicarse el arraigo y proliferación de la religión de אֱשֶׁרָה por tanto tiempo. Además, vale la pena preguntarse si había "mujeres" a su servicio dentro de este grupo profético y que el lenguaje patriarcal esconde, o si hubo profetizas y siervas aparte y a quienes el texto bíblico no da visibilidad, mucho menos crédito.

Para reforzar estas observaciones y continuando con la perspectiva de género, es curioso que se habla de la existencia de mujeres que tejieron para אֱשֶׁרָה (2Re 23:7), lo que sugiere la confección artesanal de túnicas, telas o algo parecido. Podríamos decir que lo que era una actividad diaria y doméstica (Ex 35:25-26), se convirtió en una actividad con enfoque religioso. Además de no saber cuántas mujeres realizaron esta tarea, quiénes eran y de dónde venían, no tenemos<sup>30</sup> información sobre cuál fue el producto de su trabajo, su significado y función. El narrador se limita a decirnos que ellas realizaron esta labor para cubrir a la "diosa". Además, hay una vaga referencia a la destrucción de habitaciones o cuartos en el Templo de Jerusalén para "las cosas sagradas" o הַקְּדָשִׁים (*hapdeshim*), literalmente con un sentido peyorativo, ya que la idea de "prostitución religiosa", como muchas traducciones dan como un hecho no está en el texto hebreo. De hecho, no hay evidencia explícita y clara de prostitución ritual o sexualidad en este texto y otros paralelos (MARTÍNEZ, 2018, p. 61-76). Sin embargo, lo que sí está claro es la devoción de estas mujeres a אֱשֶׁרָה. Si esto no fue así, ¿por qué dedicar tiempo y espacio para evaluar negativamente su ocupación y castigarlas en este pasaje?

#### **2.14 Alta valorización de lo "sagrado"**

En la conceptualización deuteronomista de אֱשֶׁרָה y a pesar de ella, al igual que en las actividades y objetos que mediaban su relación con lo divino, observamos que, dada la condición religiosa preeminente de אֱשֶׁרָה, cada objeto o actividad que tenía algo que ver con esta deidad no fue visto como algo común o rutinario, sino como algo de un valor supremo e incalculable. A partir de esta cosmología, para los adoradores de esta divinidad hubo una marcada diferenciación entre "lo sagrado" y "lo profano", "lo trascendente" y "lo inmanente", con un valor último dado a lo sagrado y lo trascendente. Tanto es así que la destrucción de cualquier objeto de culto, por el valor diferenciado y atribuido mediante la fe, merecía la muerte. Es por ello que los hombres de la ciudad de Ofra, al enterarse de que Gedeón había destruido el altar de Baal y a אֱשֶׁרָה, exigieron que Joás sacara a su hijo

---

<sup>30</sup> Con el precedente de las mujeres que servían a la entrada del tabernáculo (Ex 38:8; 1 Sam 2:22) (De VAUX, 1976, p. 972).

Gedeón de la casa para ser ejecutado por este terrible acto (Jue 6:30). Y no es para menos porque, en lenguaje religioso, Gedeón cometió el pecado de sacrilegio.

Como parte de nuestro análisis, vale la pena recordar que la sacralización de la realidad social no fue algo exclusivo de la religión de אֱלֹהֵי יִשְׂרָאֵל. Sin ir demasiado lejos, los hebreos mismos estructuraron su pensamiento y estilo de vida de acuerdo con la misma cosmovisión. La ley mosaica estipulaba la pena de muerte a sus transgresores, particularmente a aquellos que adoraban a otras deidades y creaban imágenes. Y si los hebreos adoptaron este *modus operandi*, ¿por qué no otros pueblos?

### **2.15 Creación humana**

Aunque no se aplica explícitamente a todo lo que tiene que ver con אֱלֹהֵי יִשְׂרָאֵל y su adoración, es interesante que, según Isaías, "los altares" en su honor no salieron de la nada o simplemente aparecieron, sino que fueron hechos por sus devotos: "altares que son *obra de sus manos... incienso que sus dedos fabricaban* (énfasis nuestro)" (Is 17:8), así como las capas o túnicas para אֱלֹהֵי יִשְׂרָאֵל (2R 23:7). Por implicación y siguiendo el sentido común, la agencia humana tiene que ver con las imágenes, altares y santuarios, como lo revela el lenguaje utilizado, aunque esta característica no se mencione directamente en cada pasaje. Nótese el énfasis en las acciones de "hacer", "elevar", "derretir", lo cual presupone la acción humana (Dt 16:21; 1Re 14:15, 23; 15:13; 16:33 2Re 17:10, 16; 18:4; 21:7; 23:7, 14-15; 2Cr 33:3; 15:16; 33:19).

Para los escritores bíblicos, ningún objeto, individuo o práctica que tenga algo que ver con la "idolatría" es de origen divino o reproduce literalmente tal cosa. Aunque la evidencia puede entenderse de manera diferente en algunas ocasiones,<sup>31</sup> los dioses y las diosas, para muchos, literalmente no existían. Fueron creadas a imagen y semejanza de los seres humanos. En lenguaje moderno y más allá de la predisposición bíblica, todo es "construcción social", mediado por los cinco sentidos. Las mismas reglas aplican a los israelitas.

---

<sup>31</sup>Por ejemplo, no tener dioses "delante" del Dios de la Alianza no implica necesariamente la aceptación de la existencia real de otras deidades. Este pasaje se puede leer como una referencia a la singularidad o unicidad de este Dios (Ex 20:3, 23).



*Figuras metálicas femeninas con posibles vínculos con la fertilidad o diosas ligadas a este concepto, y de entre las cuales אֲשֵׁרָה despusunta. Muchos textos bíblicos condenan la fabricación y adoración de estructuras metálicas como las que vemos aquí.*

### **2.16 Asociación diferenciada con respecto a otras deidades**

La caracterización deuteronomista de אֲשֵׁרָה denota la existencia de una sola "diosa" diferenciada pero a la vez al lado de otras deidades. Aparece junto a Nehustán en el templo de Jerusalén aunque la relación no se explicita (1Re 18:4); también al lado del altar del dios de Israel (Dt 16:21). En muchos textos אֲשֵׁרָה aparece acompañando a *Ba'al*, el dios más temido y al que más se ataca en la Biblia Hebrea.

Sin embargo, vale la pena señalar que, aunque no se proporcionan detalles sobre la relación entre *Ba'al* y אֲשֵׁרָה, las imágenes que son hechas para representar a ambas deidades, cuando aparecen juntas, poseen distintos matices aunque vagos. Por ejemplo, postes y piedras se mencionan en relación con esta deidad femenina. Pero con respecto a *Ba'al*, los autores hablan de altares e imágenes dedicadas a él pero en un amplio sentido. En 2 Reyes 17:16 se menciona la imagen de este dios y de becerros sin que sepamos nada acerca de la relación entre estos. También sabemos de "imágenes de metal fundido", que bien pudieron haber incluido a estos dioses y otros más.

Y como el orden de palabras a menudo indican el orden de importancia, superioridad o preeminencia, este rasgo parece definir la relación entre *Ba'al* y אֲשֵׁרָה, ya que *Ba'al* siempre se menciona primero. El número de profetas asignados a ambos dioses reproduce esta diferenciación jerárquica cuantitativamente: 450 profetas para *Ba'al* y 400 para אֲשֵׁרָה (1Re 18:19). Por las muchas citas bíblicas, fuentes secundarias y el patriarcado que las define, sabemos que el primero de este dúo es el dios cananeo más importante.

En el libro de Crónicas, para reproducir en castellano el número plural de la palabra hebrea *Ba'alim*, se habla de *Baales*, lo cual parece sugerir una especie de sinécdoque; es decir, "la parte por el todo". En otras palabras, el término singular *Ba'al* es utilizado como una referencia genérica a varios dioses al mismo tiempo (o *Ba'alim*), no como la referencia a un dios específico. Y esto sucedió posiblemente como parte de un proceso de relativa institucionalización y diversificación de la imagen de *Ba'al* entre los cananeos y el propio pueblo de Israel.



*Figuras que representan a los dioses 'El y Ba'al (Megido, Instituto Oriental, Chicago)*

Lo que se dice del altar de *Baal* וְאִשְׁתָּרָה cuando estas deidades aparecen juntas en algunos pasajes trae a la memoria los descubrimientos hechos en Tel Arad y la prohibición del texto bíblico a no plantar "...ninguna וְאִשְׁתָּרָה junto al altar de tu dios" y a no erigir "...estela, cosa que detesta Yahveh tu Dios" (Dt 16:21-22; Jue 6:25). En este yacimiento arqueológico se encontraron un altar mayor (posiblemente para referirse al dios 'El) y uno menor (con una posible asociación con וְאִשְׁתָּרָה o *Astarte*, ambos colocados en lo que parecía ser "un lugar santísimo". Y aunque no sabemos si el altar mayor tuvo que ver con *Ba'al* originalmente, antes de que su significado se le transfiriera al dios 'El, la asociación entre una deidad masculina y una femenina es notable, al igual que su representación material y espacial.

Cuando tomamos en cuenta la secuencia de eventos en la trama de la historia de Israel, las referencias de וְאִשְׁתָּרָה junto a *Ba'al* y luego junto a YHWH y en su templo (Dt 16:21; cf. 2Re 21: 7; 23:6-7), sugieren no sólo una estrecha asociación entre esta "diosa" y estos dioses, sino también el paso de una figura masculina divina a la otra. Esto refleja cómo Israel reemplazó a un dios con otro como parte de un proceso de asimilación cultural y resignificación de los insumos religiosos proporcionados por los cananeos. Con todo esto se intenta centralizar el culto y obligar a las personas a adorar a un solo dios, a pesar de las



medidas represivas contra los delincuentes, las cuales no funcionaron del todo. Adorar a 'El y אֱשֶׁרָה fue parte de la cultura popular. Además de la narrativa bíblica, la asociación entre 'El y אֱשֶׁרָה es atestiguada fuera de la Biblia.<sup>32</sup>

Además de la estrecha asociación entre Ba'al y אֱשֶׁרָה, y para diversificar la creencia en muchas deidades, notamos otro grupo con vínculos con esta diosa. Se trata de "las estrellas del cielo", sin que se precise su identidad o rasgos. Los israelitas se postraron en adoración ante אֱשֶׁרָה לְכָל-צְבָא הַשָּׁמַיִם ("todo el ejército del cielo") (2Re 17:16; 21:3; 23:4-5). La LXX traduce a esta frase como "poderes" (δύναμις) (*dúnamis*) y luego traduce como "ejércitos" (στρατιά) (*stratiá*) para referirse y criticar fuertemente la devoción de Manasés a la idolatría (2Cr 33:3).

Cuando los autores se expresan por medio de esta terminología de este modo, ellos parecen tener en mente al sol, la luna, las estrellas y otros astros (Dt 4:19, 17:3; Sal 33:6; Jer 3:19; 8:2; 33:22; 19:13; Is 34:4; 40:26; 45:12; Sof 1:5; Neh 9:6). Sin embargo, el tipo de relación de estos elementos con אֱשֶׁרָה y Ba'al no es evidente. Afortunadamente la evidencia extra-bíblica e intercultural certifica la reinante devoción a la astrología que existía entre los cananeos.



*Altars y estelas descubiertas en Tel Arad y expuestas en el Museo de Israel sugieren una relación diferenciada y jerárquica entre dos deidades, que algunos se atreven a identificar como 'El y אֱשֶׁרָה o Astarte, a menudo sin abrirse a otras posibilidades.*

<sup>32</sup> De la iconografía encontrada en Kuntillet 'Ajrud se puede deducir que existía una estrecha relación jerárquica de Aserá con el dios 'El y según la cual ambos tenían la capacidad para bendecir a sus fieles (LEUENBERGER, 2021, p. 179-190; SMOAK y SCHNIEDEWIND, 2019, págs. 5-6; DEBER, 2005; TRONETTI, 2022, p. 4-6). Esta relación se puede inferir de la misma Biblia Hebrea pero sin detalles.

## 2.17 ¿Otras אֲשֵׁרִים (Aserim)?

El significado de אֲשֵׁרָה, como sucedió con el de *Ba'al*, parece haber sufrido algunos cambios, como parte de un proceso de diversificación conceptual, simplificación y formalización lingüística. También como resultado de la ubicación social de quienes usaron tal terminología. En el texto hebreo curiosamente no sea habla de una אֲשֵׁרָה en singular,<sup>33</sup> sino de muchas אֲשֵׁרוֹת (Aserot), en el femenino plural<sup>34</sup>, y de אֲשֵׁרִים (Aserim), en el masculino plural.<sup>35</sup> Algo similar le sucedió a la diosa "Astarte" a quien se le presenta como הַעֲשָׂתָרֶת (Astartot) según la LXX (Jue 2:13; 10:6), quien a su vez fue una diosa estrechamente relacionada con אֲשֵׁרָה.<sup>36</sup> Tanto es así que hasta se equiparan (Dt 1:4; Jos 9:10; 12:4; 13:12, 31; Jue 2:13; 1Sam 7:3-4; 12:10; 31:10).

Y ese cambio de número gramatical puede interpretarse de varias maneras. Puede ser una referencia a muchas "arboledas" o "árboles" (como mediaciones físicas de אֲשֵׁרָה ) en Israel (como se refleja en la Interpretación de la LXX) o representaciones locales de la misma deidad en muchos lugares, ya sea en la corte del templo o en áreas fuera del contexto oficial.<sup>37</sup> Pero en su forma femenina con marcas patriarcales e inclusivas en el término *Aserim*, este cambio nos lleva a pensar en una resignificación de la terminología para abarcar a más "diosas" con rasgos similares a los de אֲשֵׁרָה, incluso aunque desconozcamos los nombres específicos de estas deidades. Y si la pluralización de אֲשֵׁרָה, desde el punto de vista de los nuevos usuarios, connota la existencia de otros dioses además de la "diosa original", entonces las deidades femeninas cananeas y sus adoradores fueron, en varios períodos de la historia de Israel, una amenaza más grave que la amenaza de la "diosa original" conocida por ese nombre y mencionada en los textos bíblicos originalmente. Lo mismo podría concluirse si aceptamos que el vocablo de אֲשֵׁרִים (Aserim) significa "árboles" en el sentido idolátrico.

---

<sup>33</sup> Dt 16:21; Jue 6:25-26, 28, 30; 1Re 15:13; 16:33; 18:19; 2Re 13:6; 17:16 (sin el artículo); 18:4; 21:3 (sin el artículo), 7; 23:4, 6-7, 23:15.

<sup>34</sup> Ex 34:13; Dt 7:5; 12:3; Jue 3:7; 1Re 14:15; 2Re 17:10; 23:14 (con artículo); 2Cr 19:3 (con artículo); 33:3; Miq 5:14 (v. 13 en la Biblia Hebraica); y Jer 17:2.

<sup>35</sup> 1Re 14:23; 2Cr 14:3 (v. 2 en la Biblia Hebraica) 17:6; 24:18; 31:1; 33:19; 34:3-4, 7; Is 17:8; 22:9.

<sup>36</sup> E inclusive con la misma *Astarté* (2Cr 5:16; cf. 1Cr 24:18).

<sup>37</sup> No creemos que el uso del plural (en sus formas femenina o masculina) se deba única o principalmente a un esfuerzo por distinguir o incluso contrastar la religión "popular" de אֲשֵׁרָה de la considerada "oficial" (ver VON RAD, 1966, p. 115; v. ANTONIOZ, pp. 134-137).

## 2.18 ¿La misma Astarté?

Siguiendo con el tema de otras *Aserás*, notamos que en la LXX, en algunos pasajes, el término hebreo אֲשֵׁרָה no se traduce como "arboleda" o "árboles", sino que es reemplazado por la palabra Ἀστάρτη (*Astártei*), la cual se refiere a la diosa *Astarté* (2Cr 5:16), en su forma plural Ἀστάρταις (*Astártais*) y para reproducir el hebreo en el mismo número gramatical (הַאֲשֵׁרִים) (*Aserim*) (2 Cr 24:18).<sup>38</sup>

Este cambio es significativo por muchas razones. Además de reafirmar que los dioses en Canaán fueron realmente un problema serio para muchos hebreos, también refleja la ubicación social del traductor y la libre resignificación de los términos, además de la práctica común de asociar o incluso equiparar a deidades extranjeras con propias deidades autóctonas, por tener las mismas funciones y atributos.

En el estudio de las religiones comparadas, muy poco o nada es fijo e inmutable. Cada idea, creencia, mediación material o práctica se redefine y cambia. Lo mismo ocurre con las palabras. Al final, se trata del contexto y la perspectiva desde la que se interpreta. También de cómo esta interpretación crea o colorea esta realidad. Este ciclo no termina, simplemente se diversifica.

## 3. Consideraciones finales

Tratar de recuperar parte de la identidad de אֲשֵׁרָה, sus seguidores y la relación entre ellos, mediada por creencias, prácticas y objetos tangibles y hecha posible en el lenguaje bíblico, ha sido posible en este ensayo pero con importantes calificaciones dignas de ser visibilizadas.

Con algunos precedentes metodológicos similares a los que aquí compartimos y que los lectores pueden consultar sobre el tema de las religiones a partir de la misma Biblia (MARTÍNEZ, 2020 ab, 2021, 2022), reiteramos que toda fuente de información está posicionada y, por lo tanto, tiene una forma muy particular de replicar "la realidad". Y en ella, nos guste o no, "la realidad" de los hechos se mezcla con las interpretaciones, a menudo parciales e inclusive hasta sesgadas. La Biblia hebrea no es única en este sentido, como tampoco lo son otras fuentes antiguas. Y si bien es cierto que los "testimonios" de la historia pueden ser hostiles, idealistas o románticos, en su representación del mundo para

---

<sup>38</sup> Esta práctica de equiparar dioses extranjeros con dioses locales era común en tiempos bíblicos. Entre varios ejemplos podemos destacar lo que hizo la tradición hagádica con la figura de *Lilith* y su deificación. Ella fue un tipo de אֲשֵׁרָה asociada con la luna, los vientos, las tormentas, el agua, las aves nocturnas, las serpientes y la fertilidad (SCHWARTZ, 1991, p. 120-122).

definir su identidad social (especialmente en contextos de guerras y supervivencia), es posible, al menos en teoría, recoger algunos "retazos" de información un poco más objetiva o menos tendenciosa, en nuestra titánica tarea de armar el rompecabezas del pasado. Y al pensar en este fenómeno, cuestionamos vehementemente el hábito de demonizar a los demás, no sólo visceralmente y a partir de prejuicios y estereotipos, sino como un recurso, a menudo inconsciente, para fortalecer las maneras preconcebidas de pensar y el sentido del ser, individual o colectivo.

Así pues, y congruentes con estos principios, sin habernos dejado engañar por la retórica anti-cananea de la Biblia hebrea y con la intención de recuperar el "otro lado" de אֱשֵׁרָה , en este ensayo hemos recuperado "algo" de esta deidad, sus devotos y actividades religiosas. En otras palabras, hemos tratado escuchar "las voces silenciadas" de esta "diosa" y su adoración. Y al hacerlo, de alguna manera hemos presentado el punto de vista de esta religión sin que aceptemos sus creencias *a priori*. Los pasajes que condenaron esta religión, paradójicamente, son los mismos que proporcionaron datos importantes para reconstruir parte de su identidad.

Este ha sido un enfoque justificable, especialmente cuando consideramos que la Biblia hebrea, en su etnocentrismo excluyente y visceral, se ha posicionado radicalmente en contra de todo lo que no está de acuerdo con ella y a favor del culto al dios hebreo con el objetivo de, entre otras cosas, legitimar la posesión de la tierra y la aniquilación de sus habitantes, en una versión idealizada y selectiva de la historia. Pero también, y a pesar de la actitud bíblica, en este intento creemos y reafirmamos, bíblicamente, el gran impacto que esta "diosa" tuvo en Canaán por mucho tiempo y el proyecto fallido de eliminar su adoración y memoria (Dt 12: 3).

A lo largo de este camino, que merece depuración, la Biblia hebrea, astutamente leída, nos ha sido útil como un primer movimiento en el que privilegiamos la terminología que literalmente habla de אֱשֵׁרָה, pero desde una perspectiva relativamente sincrónica. Un análisis que se centre en la fecha de los libros bíblicos donde aparece esta terminología, la ubicación social de los escritores o algunas de las memorias históricas preservadas, podría ayudar a identificar algunos matices que no detectamos o dejamos de lado. En este tipo de acercamiento, posibles cambios en la adoración o el tema de como el culto evolucionó diacrónicamente valdría la pena desenterrar.

Pensando en el futuro y para completar este perfil bíblico, los textos donde aparecen "conceptos" asociados con אֱשֵׁרָה y en los que no se utilizan esta palabra, nos intriga

mucho y sugiere una exégesis sensible a ello.<sup>39</sup> Además de una estructura descriptiva derivada de algunas fuentes extra-bíblicas y lo que nos dicen acerca de esta deidad, valdría también la pena explorar el impacto que אֲשֶׁרָה tuvo en otras regiones del Antiguo Cercano Oriente a partir de la cultura material existente.

---

<sup>39</sup> Por ejemplo, si existe una relación entre esta deidad y el título “reina del cielo” (Jer 7:18; 44:17-19) y el tema de los árboles y las diosas. También si hay referencias a אֲשֶׁרָה en Zac 5:5-11 y Os 2:4-7, 12ss (ver RIBEIRO, 2014), y si existen personajes en la Biblia que, además de quienes mencionamos en este trabajo, tengan algo que ver con אֲשֶׁרָה (como, por ejemplo, Jezabel, Nehusta y Atalias).

## OBRAS UTILIZADAS

ANTHONIOZ, Stephanie. "Astarte in the Bible and her Relation to Asherah," 125-139. David T. Sugimoto, ed. *Transformation of a Goddess: Ishtar – Astarte – Aphrodite*. Fribourg Switzerland: Academic Press Fribourg, 2014.

ARIE, Eran, Baruch ROSEN and Dvory NAMDAR. "Cannabis and Frankincense at the Judahite Shrine of Arad." *Journal of the Institute of Archaeology of Tel Aviv University* 47, no. 1 (2020): 5-28  
[https://www.academia.edu/43193018/2020 Cannabis and Frankincense at the Judahite Shrine of Arad](https://www.academia.edu/43193018/2020_Cannabis_and_Frankincense_at_the_Judahite_Shrine_of_Arad)

*Bíblia Hebraica Stuttgartensia*. Barueri: Sociedade Bíblica do Brasil, 2009.

*Bíblia de Jerusalém*. Nova edição, revista, São Paulo: Sociedade Bíblica Católica Internacional/ Edições Paulinas, 2002.

BINGER, Tilde. *Asherah: Goddesses in Ugarit, Israel, and the Old Testament*. Sheffield: Sheffield Academic Press, 1997.

CORNELIUS, Izak (Sakkie). *The Many Faces of the Goddess: The Iconography of the Syro-Palestinian Goddesses Anat, Astarte, Qadesh, and Asherah c. 1500-1000 BCE*. 2d ed. Fribourg, Switzerland: Academic Press Fribourg/Paulusverlag Freiburg Schweiz Vandenhoeck & Ruprecht Gottingen, 2008  
[https://www.academia.edu/73860793/The Many Faces of the Goddess The Iconography of the Syro Palestinian Goddesses Anat Astarte Qadesh and Asherah c 1500 1000 BCE](https://www.academia.edu/73860793/The_Many_Faces_of_the_Goddess_The_Iconography_of_the_Syro_Palestinian_Goddesses_Anat_Astarte_Qadesh_and_Asherah_c_1500_1000_BCE)

CROATTO, J. Severino. "La diosa Asherá en el antiguo Israel. El aporte epigráfico de la arqueología" *RIBLA* 38, no. 1 (2001): 29-39.

DE VAUX, R. *Instituciones del Antiguo Testamento*. Barcelona; Editorial Herder, 1976.

DEVER, William. *Did God have a Wife? Archeology and Folk Religion in Ancient Israel*. Cambridge: William B. Eerdmans Publishing Company, 2005.

*Dicionário de Histórias da Religiões na Antiguidade e no Medievo*. Johnni Langer (Organizador). Petrópolis, RJ: Vozes, 2020.

DIETRICH, Manfred, LORETZ, Oswald. "Jhwe und seine Aschera": *Anthropomorphes Kultbild in Mesopotamien, Ugarit und Israel*. as Biblische Bilderverbot, Münster: Ugarit-Verlag, 1992.

- EMERTON, J.A. "Yahweh and His Asherah": The Goddess or Her Symbol? *Vetus Testamentum* 49 (1999): 315-337.
- GILMOUR, Garth. "An Iron Age II Pictorial Inscription from Jerusalem Illustrating Yahweh and Asherah." *Palestinian Exploration Quarterly* 141, no.2 (2009): 87-103  
[https://www.academia.edu/438637/An\\_Iron\\_Age\\_II\\_pictorial\\_inscription\\_from\\_Jerusalem\\_illustrating\\_Yahweh\\_and\\_Asherah](https://www.academia.edu/438637/An_Iron_Age_II_pictorial_inscription_from_Jerusalem_illustrating_Yahweh_and_Asherah)
- HADLEY, Judith M. *The Cult of Asherah in Ancient Israel and Judah: Evidence for a Hebrew Goddess*, University of Cambridge Oriental Publications. Cambridge: Cambridge University Press, 2000.
- KAEFER, Ademar José e Patricia Guernelli PALAZZO TSAI. "Asherah e Buddha Tārā: uma associação possível?" *Mandrágora*. v.26, n. 1 (2020): 7-28  
[https://www.academia.edu/76530393/Asherah\\_e\\_Buddha\\_T%C4%81r%C4%81\\_uma\\_associa%C3%A7%C3%A3o\\_poss%C3%ADvel](https://www.academia.edu/76530393/Asherah_e_Buddha_T%C4%81r%C4%81_uma_associa%C3%A7%C3%A3o_poss%C3%ADvel)
- KOMP, Ellen. Cannabis Used to "Stimulate Ecstasy" Found at Ancient Shrine -To The Goddess Asherah?  
[https://www.academia.edu/83265942/Cannabis\\_Used\\_to\\_Stimulate\\_Ecstasy\\_Found\\_at\\_Ancient\\_Shrine\\_To\\_The\\_Goddess\\_Asherah](https://www.academia.edu/83265942/Cannabis_Used_to_Stimulate_Ecstasy_Found_at_Ancient_Shrine_To_The_Goddess_Asherah)
- LEUENBERGER, Martin. "Yahweh and His Asherah in the Three Pithoi Inscriptions from Kuntillet 'Ajrud: A Re-evaluation." In Renate M. van Dijk-Coombes, Liani C. Swanepoel and Gideon R. Kotzé, eds. *From Stone Age to Stellenbosch. Studies on the Ancient Near East in Honour of Izak (Sakkie) Cornelius*. ÄAT 107, Münster, 2021, 179-190  
[https://www.academia.edu/67030163/Yahweh\\_and\\_His\\_Asherah\\_in\\_the\\_Three\\_Pithoi\\_Inscriptions\\_from\\_Kuntillet\\_%CA%BFAjrud\\_A\\_Re\\_evaluation](https://www.academia.edu/67030163/Yahweh_and_His_Asherah_in_the_Three_Pithoi_Inscriptions_from_Kuntillet_%CA%BFAjrud_A_Re_evaluation)
- LINGENFELTER, Hannah. "Asherah and Figurines: How the Worship of a Goddess Affected the Activities of Women in Iron Age II Megiddo" (2013).  
[https://www.academia.edu/65317724/Asherah\\_and\\_Figurines\\_How\\_the\\_Worship\\_of\\_a\\_Goddess\\_Affected\\_the\\_Activities\\_of\\_Women\\_in\\_Iron\\_Age\\_II\\_Megiddo](https://www.academia.edu/65317724/Asherah_and_Figurines_How_the_Worship_of_a_Goddess_Affected_the_Activities_of_Women_in_Iron_Age_II_Megiddo)
- MAIER, Walter A. *Asherah: Extrabiblical Evidence*. Harvard Semitic Monographs. Atlanta: Scholars Press, 1986.
- MARTÍNEZ, Aquiles Ernesto. "Cesarea a la Orilla del Mar: Pablo y el mundo *detrás* de los Hechos de los Apóstoles" 01/07/2020 a, *Arqueología Metodista*  
<http://portal.metodista.br/arqueologia/artigos/2020/cesarea-e-la-orilla-del-mar-pablo-y-el-mundo-detras-de-los-hechos-de-los-apostoles/view>
- . *Encuentros con el Misterio: un entendimiento de la religión*. Waleska, GA: Reinhardt University and CreateSpace.Com, 2020 b.

- . “Grande es Artemisa diosa de los efesios según Hechos 19:23-41 y otras fuentes” Arqueología Metodista; 01/05/2021;  
<http://portal.metodista.br/arqueologia/artigos/2021/grand-es-artemisas-diosa-de-los-efesios-el-testimonio-de-hechos-19-23-41-y-otras-fuentes/view>
- . *Homoerotismo y la Biblia: lectura deconstructiva de las relaciones sexuales entre personas del mismo sexo*. Canton: Creatspace.com. 2018.
- . *Interpretación bíblica con sabor latino: una invitación al diálogo desde la diáspora*, 2da ed. Caracas: Acción Ecueménica y el Mi Familia Center, 2019.
- “La religión” de algunos pobladores de Canaán: una aproximación a partir de algunos retazos de la cultura material” 01/21/2022;  
[https://www.academia.edu/69046302/La\\_religi%C3%B3n\\_de\\_algunos\\_pobladores\\_de\\_Cana%C3%A1n\\_una\\_aproximaci%C3%B3n\\_a\\_partir\\_de\\_algunos\\_retazos\\_de\\_la\\_cultura\\_material](https://www.academia.edu/69046302/La_religi%C3%B3n_de_algunos_pobladores_de_Cana%C3%A1n_una_aproximaci%C3%B3n_a_partir_de_algunos_retazos_de_la_cultura_material)
- MONTEIRO de MATOS, Sue'Hellen. “As Sagradas de Asherah: Culto à Déusa no Antigo Israel.” *Caminhos*, v. 17, n. 1 (jan./jun., 2019): 352-370.
- MOSCA, Paul. *Child Sacrifice in Canaanite and Israelite Religion*. Ph.D. diss.: Harvard University, 1975.
- NOLL, K. L. *Canaan and Israel in Antiquity: An Introduction*. London: Sheffield Academic Press, 2001.
- RIBEIRO, Osvaldo Luiz. “A deusa do efa: hipótese de interdição ao culto de Asherah em Zc 5,5-11”. *Revista Pistis & Praxis: Teologia e Pastoral* vol. 6, no. 1 (Jan./Abr., 2014):191-208.  
[https://www.academia.edu/75557992/A\\_deusa\\_do\\_efa\\_hip%C3%B3tese\\_de\\_interdi%C3%A7%C3%A3o\\_ao\\_culto\\_de\\_Asherah\\_em\\_Zc\\_5\\_5\\_11](https://www.academia.edu/75557992/A_deusa_do_efa_hip%C3%B3tese_de_interdi%C3%A7%C3%A3o_ao_culto_de_Asherah_em_Zc_5_5_11)
- RÖMER, Thomas. *A origem de Javé: O Deus de Israel e seu nome*. São Paulo: Paulus, 2017
- SCHWARTZ, H. *Lilith's Cave: Jewish tales of the Supernatural*. São Francisco: Harper & Row, 1991.
- KLEIN, Silas. “Materialidade do culto israelita pré-exílico: Análise exegética, arqueológica e iconográfica de alguns objetos de culto”. *PLURA: Revista de Estudos de Religião*, v. 7, no. 1 (2016): 111-135.  
[https://www.academia.edu/33141071/Materialidade\\_do\\_culto\\_israelita\\_pr%C3%A9-ex%C3%ADlico\\_An%C3%A1lise\\_exeg%C3%A9tica\\_arqueol%C3%B3gica\\_e\\_iconogr%C3%A1fica\\_de\\_alguns\\_objetos\\_de\\_culto?email\\_work\\_card=title](https://www.academia.edu/33141071/Materialidade_do_culto_israelita_pr%C3%A9-ex%C3%ADlico_An%C3%A1lise_exeg%C3%A9tica_arqueol%C3%B3gica_e_iconogr%C3%A1fica_de_alguns_objetos_de_culto?email_work_card=title)



SMOAK, Jeremy, and William SCHNIEDEWIND. "Religion at Kuntillet 'Ajrud." *Religions*, 10, no. 3 (2019): 1-18.

[https://www.academia.edu/83250156/Religion\\_at\\_Kuntillet\\_%CA%BF%20Ajrud](https://www.academia.edu/83250156/Religion_at_Kuntillet_%CA%BF%20Ajrud)

TRONETTI, Francesca. "The Queen of Heaven: Depictions of Asherah in Ancient Israel."

Accesado 2/9/22

[https://www.academia.edu/60216219/The\\_Queen\\_of\\_Heaven\\_Depictions\\_of\\_Ashe\\_rah\\_in\\_Ancient\\_Israel](https://www.academia.edu/60216219/The_Queen_of_Heaven_Depictions_of_Ashe_rah_in_Ancient_Israel)

VON RAD, Gerhard. *Deuteronomy: A Commentary*. Philadelphia: Westminster, 1966.

WHITE, Ellen. "Asherah and the Asherim: Goddess or Cult Symbol?" *Biblical Archaeology Society* (August 02, 2022)

<https://www.biblicalarchaeology.org/daily/ancient-cultures/ancient-israel/asherah-and-the-asherim-goddess-or-cult-symbol/>